

# Bildsortierung und Bildvorbereitung für eine Präsentationsschau

(z.B. Aquasoft DiaShow, PowerPoint, Magix Foto auf DVD, usw.)  
mit **StudioLine Photo Basic** oder **Photo Classic**



Photo Basic 3

Bildbearbeitung und  
Archivierung leicht gemacht

StudioLine Basic 3 ist eine  
ausgereifte Bildverwaltung  
mit integrierter  
Bildbearbeitung und vielen  
Präsentations-  
möglichkeiten.

> **Freeware**

> **weitere Infos**



Photo Classic 3 Plus

Preisgekrönte, professionelle  
Bildbearbeitung und Archivierung

Die Komplettlösung StudioLine  
Photo Classic 3 Plus bietet  
umfangreiche Werkzeuge für die  
Bildoptimierung sowie schnelle  
und zuverlässige Bildverwaltung  
und Archivierung.

> **Kaufen**

> **weitere Infos**

Von der H&M Website kann man entweder das kostenlose „Studio Line Photo Basic“ (eingeschränkte Funktionen, aber ohne Zeitlimit nutzbar) oder die 30 Tage Testversion „Studio Line Photo Classic“, das alle Funktionen bietet, herunterladen [www.studioline.net](http://www.studioline.net)  
**Unbedingt auch das Handbuch mit herunterladen !!!!**

Eine kurze Beschreibung des Programms zur Bildnachbearbeitung ist auf der FFC-Homepage [www.ffc-ketsch.de/htm\\_adr/adr40.htm](http://www.ffc-ketsch.de/htm_adr/adr40.htm), (unbedingt lesen) zu finden.  
weitere Informationen sind auf der Homepage des Herstellers (H&M) [www.studioline.net](http://www.studioline.net) zu finden.

**Das kostenlose Programm StudioLine Photo Basic reicht für die nachfolgenden Arbeiten vollkommen aus.**

## 1) Manuelle Sortierung

Das Programm eignet sich nicht nur hervorragend zur Bildnachbearbeitung, sondern auch zum Sortieren der Bilder.

## 2) Automatische Sortierung

Außerdem sortiert es Bilder in der richtigen Reihenfolge (Datum und Zeit), wenn z.B. von zwei oder mehreren Kameras (z.B. von einer Urlaubsreise oder Fotoclubwanderung) die Bilder in einer Präsentationsschau in der zeitlich richtigen Bildreihenfolge erstellt werden sollen.

=====

## zu 1) Manuelle Sortierung

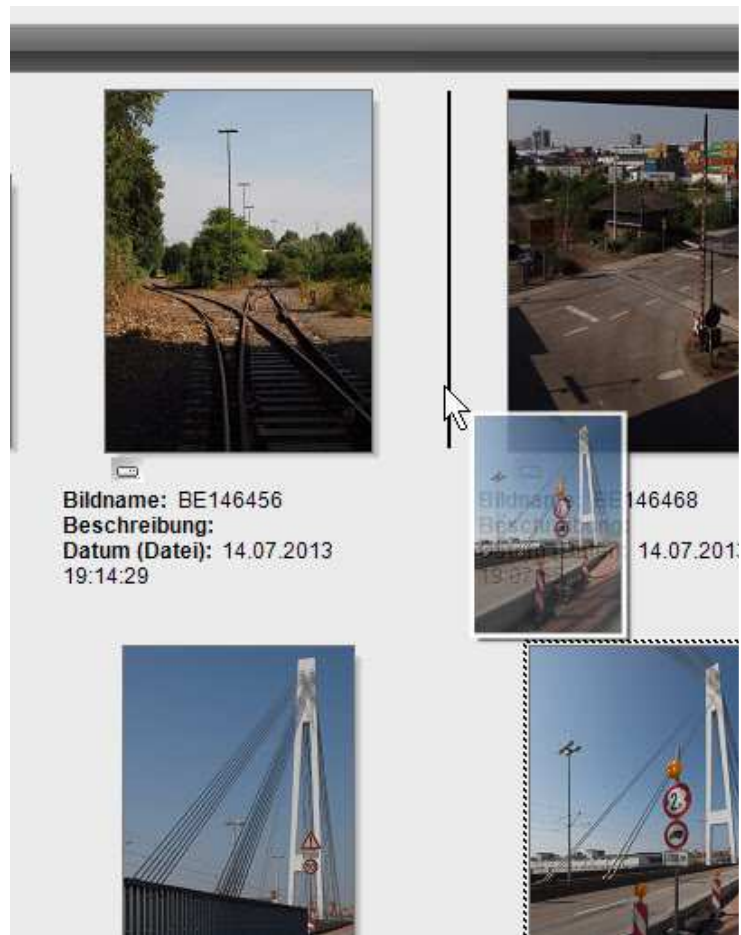
Man importiert (Anzeigen und laden) nacheinander alle Bilder die benötigt werden.

von 64 Bildern ausgewählt



Nun kann man mit der Maus eines oder auch mehrere Bilder markieren und diese an die gewünschte Stelle verschieben.

Nicht benötigte Bilder können auch gelöscht werden (die Originale auf der Festplatte werden natürlich NICHT gelöscht, sondern nur im Programm StudioLine Photo selbst).



**Bitte weiter unten unter >Bilder exportieren< weiter lesen**

## zu 2) Automatische Sortierung

Sollen Bilder die mit verschiedenen Kameras aufgenommen wurden sortiert werden, (z.B. nach Datum und Zeit), ist es mit üblichen Softwareprogrammen kaum möglich diese in die richtige Reihenfolge zu bringen, damit die vorgenommene Sortierung auch dauerhaft erhalten bleibt.

Mit StudioLine Photo ist dies überhaupt kein Problem, sofern alle Kameras vor den Aufnahmen auf das gleiche Datum und Uhrzeit eingestellt waren.

Man importiert (>Anzeigen und laden<) nacheinander alle Bilder die benötigt werden, der verschiedenen Kameras in **EINEN** Ordner von StudioLine Photo.

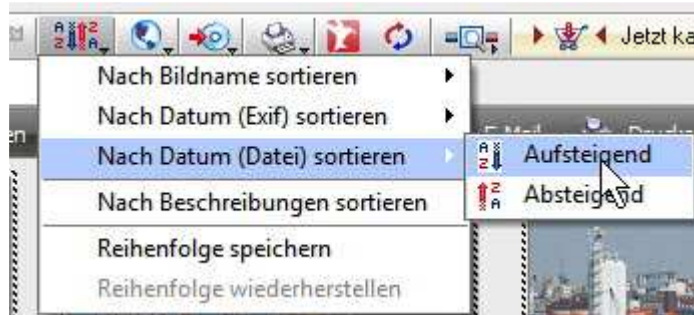
Jetzt wählt man >Alles auswählen< .....



..... dann sortieren  
 >Nach Datum (Exif) sortieren<  
 >Aufsteigend<



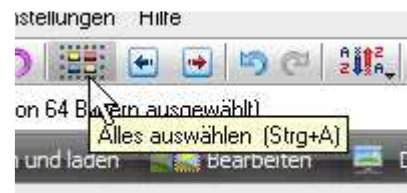
oder wenn dies nicht richtig funktionieren sollte  
 >Nach Datum (Datei) sortieren<  
 >Aufsteigend<



Jetzt sollten alle Bilder in der zeitlich richtigen Reihenfolge sortiert sein.

## Bilder exportieren

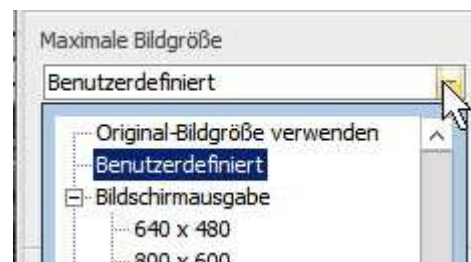
Jetzt wählt man >Alles auswählen< .....



..... dann klickt man mit der rechten Maustaste auf irgend ein Bild und wählt >Export (Speichern unter)<



bei >Maximale Bildgröße< wählt man >Benutzerdefiniert< .....



...und tippt die gewünschte Bildgröße in die Felder ein

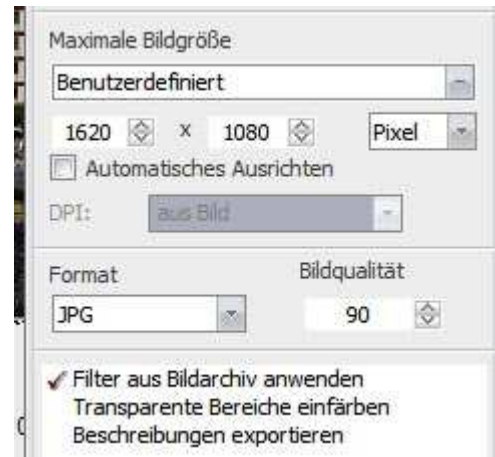
Hier sind es 1620 x 1080 Pixel für Bilder im Seitenverhältnis 3:2 (gleichgültig ob Querformat- oder Hochformatbilder)

Bei Bildern im Seitenverhältnis 4:3 sind es 1440 x 1080 Pixel.

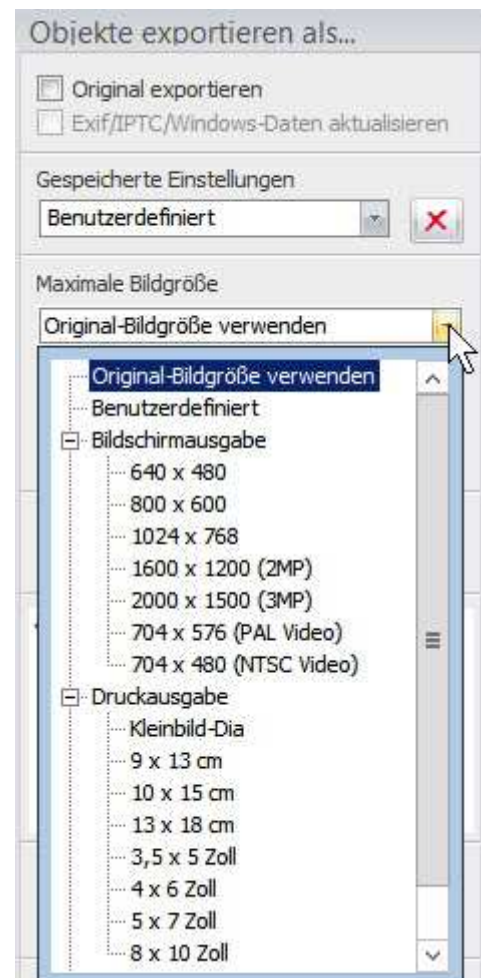
Bei gemischten Seitenverhältnissen der Bilder sollte 1620 x 1080 Pixel gewählt werden.

Bei >Format< wählt man das JPEG Dateiformat und die Bildqualität 90.

Diese Einstellungen sind sehr gut geeignet da die Bilder in FULL-HD exportiert werden und bestens geeignet sind für die Vorführung einer Schau mit Beamer oder die Betrachtung auf Flachfernsehbildschirmen.

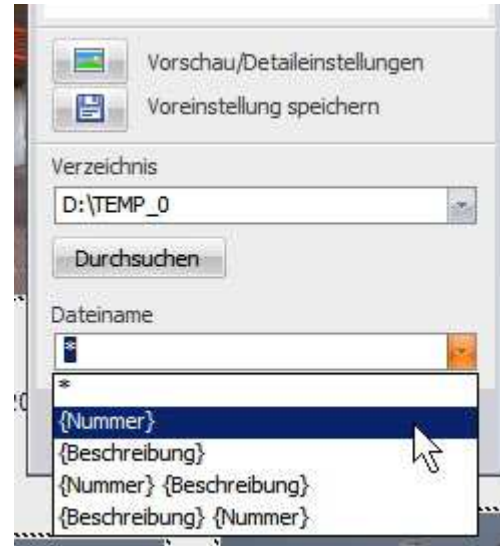
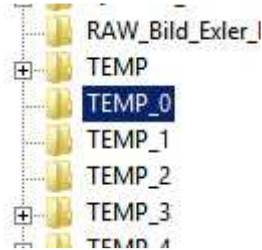


Selbstverständlich können die Bilder auch in Originalgröße oder in den vorgegebenen Größen (je nach Verwendungszweck) exportiert werden



Bei >Verzeichnis< muss nun ein auf der Festplatte angelegtes, möglichst leeres Verzeichnis (Ordner) gewählt werden in den die Bilder exportiert werden sollen.

Auf >Durchsuchen< klicken und dann den gewünschten Ordner auswählen, in diesem Beispiel D:\TEMP\_0

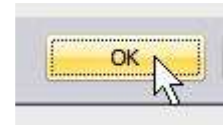


Bei >Dateiname< klickt man rechts auf den kleinen Pfeil, es klappt ein Auswahlfenster auf und man wählt jetzt >Nummer< ...

....außerdem kann man dahinter noch jeden beliebigen Namen oder Text eintragen (hier: Fotowanderung\_MA)



.... auf OK klicken.



Je nach dem wie viele Bilder exportiert werden müssen dauert es eine Weile bis der Vorgang abgeschlossen ist.

Schaut man mit einem Bildbetrachtungsprogramm (oder dem Dateimanager) in den Ordner in den die Bilder exportiert wurden, so sind die Bilder in der richtigen (vorher gewählten / sortierten) Reihenfolge durchnummeriert .....



..... außerdem haben alle Bilder jetzt die richtige maximale Größe also 1080 Pixel vertikal und max. 1620 Pixel horizontal (beim Seitenverhältnis 3:2), also FULL-HD, oder halt die gewählte Bildgröße.

Die Bilder können jetzt in eine Präsentationsschau eingefügt werden.

=====

Wichtige Informationen zum Thema „Digitale Fotografie und Bildbearbeitung“  
sind zu finden auf der Homepage des Foto- und Filmclubs Ketsch e.V.:

[www.ffc-ketsch.de](http://www.ffc-ketsch.de)

[www.ffc-ketsch.de/tip.htm](http://www.ffc-ketsch.de/tip.htm)

Bruno Erni  
Kirchbergstr. 8  
D-69245 Bammental

Tel.: 06223 / 40 877  
eMail: bruno.erni@bme-foto.de